



RÉCITAL DE FOOTHARMONIQUE

Un match en quatre buts pour deux voix et un chef

MILAN
LEIPZIG

le safran
collectif

Un match-concert de La FFH, comment ça se passe ?

Les trois interprètes arrivent avec leur pupitre et leur partition.

Pas d'erreur c'est bien un récital de footharmonique.

Et d'abord, le tirage au sort !

Le suspense est à son comble.

Qui sera le chef d'orchestre ?

Le premier commentateur ?

Et le second ?

Ça y est, le sort en est jeté. Les rôles sont répartis.

L'orchestre s'installe, s'accorde, s'échauffe. Les interprètes se concentrent, le chef revient et présente le morceau qui sera joué.

Milan-Leipzig !

Un morceau d'anthologie, l'essence d'un match de légende entre les plus grands compositeurs.

Les 90 minutes vont défiler en un quart d'heure. Les commentateurs nous tiennent en haleine. On se croirait sur le terrain.

Ô magie de la symphonie footharmonique !

À la mi-temps rien est joué. Le chef d'orchestre fait entrer en scène un nouveau protagoniste : le public. Les supporters vont pouvoir s'exprimer, s'enthousiasmer, huer, mais en mesure ! Le morceau gagne en intensité : les buts se succèdent jusqu'au coup de sifflet final. Oh que c'était bien joué !

Tout ça avec trois joueurs, trois partitions, trois pupitres, un sifflet et une baguette.

Tout terrain, quoi !

GOOOOOOOL!

Note d'intention

Milan-Leipzig est la compression de plusieurs commentaires de matchs de football retranscrits avec précision selon les conventions de l'analyse du discours, une discipline de la linguistique qui étudie la langue orale.

Cette notation complexe indique les chevauchements, les moments de faible ou de forte intensité dans le discours, les enchaînements rapides entre les commentateurs, etc...

La difficulté de lecture est démultipliée par le débit rapide des commentateurs de football.

Cela rend indispensable la présence d'un troisième personnage pour gérer toutes ces modulations. D'où l'analogie avec le concert classique où le chef d'orchestre rythme la lecture et l'interprétation vocale



Distribution

Écriture : Éric Banse
Aux pupitres : Loïc Thomas
Dominique Bonafini, Éric Banse
Conseiller technique : Augustin Roy

Fiche technique

Espace scénique :
-minimum 2,50m x 2,50m
-endroit calme
-nécessite un fond (plutôt solide que végétal)
Aucun besoin électrique ou sonore.
Éclairage si le spectacle joue en soirée.
Temps de montage / démontage : 5'
Durée : 15'
Tout public à partir de 5 ans.
Jauge : 150 pers. max
Le spectacle peut se jouer jusqu'à 3 fois par jour

Contact technique :
Loïc : ciol76@yahoo.fr / 00 33 6 82 21 36 68

Grille Tarifaire à la demande
3 personnes en tournée

Contact diffusion :
Eric : ban.yeli@gmail.com / 00 33 6 84 85 35 71





DOMINIQUE BONAFINI

Spécimen du XXe siècle ayant accosté sur les rives du 3ème millénaire. Qu'est ce à dire ?

Il est bien né le 5 Juillet 1966 à Rouen. C'est la seule chose qui est sûre. Pour le reste...

A l'instar de l'Ornithorynque, son animal Totem, il ne se laisse pas facilement étiqueter.

Pour les historiens du siècle dernier, barde semble donc bien être le terme le plus approprié.

Sinon, c'est trop long. Chanteur ? Comédien ? Auteur ? Bonimenteur ? Ecrivain ? Conteur ? Et pourquoi pas danseur ? (mais là, c'est quand il rencontre des chorégraphes facétieuses).

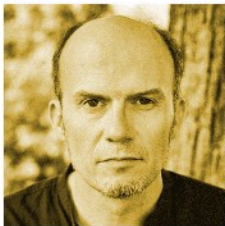
Ayant refusé une carrière de star internationale pour éviter toute compromission avec le grand capital, il opta pour la profession d'artiste vicinal.

Parce que, au bout du compte, des chemins vicinaux, il y en a partout.

La rue, les salles de théâtre, les bistros, les halls, les médiathèques, les grands places, les scènes, les rivières, les musées, les forêts, les auditoriums, les appartements, chez lui, chez vous... En fait, on peut jouer n'importe où.

Tout seul ou avec des petits camarades : Le Safran Collectif, La Compagnie Des Singes, La Royale Zone, Via Expresa, La Logomotive, Les Musiques à Ouïr, Lagrimas, Akasha, La Youle ... Et tant d'autres z'encore. Ça serait vraiment dommage de s'arrêter là.

Alors, il n'arrête pas. Qu'importe le flacon ...



ERIC BANSE

Auteur, comédien Eric Banse est linguiste de formation, il se passionne pour la traduction, la formation, la discussion, l'observation et tout ce qui lui permet de voir le sens couler.

Le survol de la musique électro-acoustique lors d'une formation au GRM avec Régis Renouard Larivière (2002-2003) lui révèle que l'esprit humain retrouve une cohérence même là où on la croyait absente.

En 2009, il crée pour l'IDS de Canteleu une formation sur la communication non verbale et se rend compte de la puissance hypnotique de ce langage. Son écriture est un lieu en perpétuel déséquilibre où le vrai et le faux s'entremêlent (« Jeanne, pour que vérité soit rétablie » (2011), et « Louis » (2013), où, respectivement et preuves à l'appui, Jeanne d'Arc avoue n'avoir jamais été brûlée et Louis XVI confesse être à l'origine de la Révolution Française). Son écriture est également le moyen de donner vie à ce qui est habituellement considéré comme une scorie du langage et le spectacle « les Passeurs » (2006) est le début d'une recherche qui ne le quittera plus sur le sens profond des « heu », « mm » et autres hésitations ou lapsus dans le discours.

Le spectacle « Les Personnages » est la dernière étape de ce parcours chaotique et la première session du projet nommé « Institut de Production de Discours » qui entame une période de taxinomie jouissive mais rigoureuse



LOÏC THOMAS

Passionné de théâtre depuis tout jeune, il étudie l'art dramatique au conservatoire de Rouen.

Ensuite il se forme à l'école Jacques Lecoq, à Paris, où il rencontre les fondateurs de la compagnie Anonima Têatro, avec qui il collabore depuis 15 ans sur différents projets.

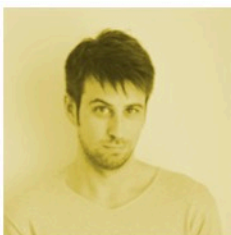
Parallèlement il découvre l'univers de la marionnette avec Luc Laporte de la Compagnie Contre-ciel sur le spectacle Papa !, accompagné de Brice Coupey le formant à la manipulation dite « à gaines » pour cette occasion.

Conquis par ce mode d'expression, il s'en sert afin de développer des projets personnels.

Avec Léa Ros, il fonde une compagnie La lune à tics dans laquelle il s'essaye à la mise en scène sur une adaptation des Trois Brigands de Tomi Ungerer pour marionnettes à gaines et masques ainsi qu'une bande son signée par Olivier Hue. Avec Anonima Têatro, il passe du réseau jeune public en salle à celui du tout public en rue sur deux spectacles : La route et Comment Pantagruel rompit les andouilles aux genoux.

Actuellement cette collaboration continue sur un solo de marionnette à gaine Peels de Hut ou la quête de foie.

Depuis son retour à Rouen, il reprend un peu la mise en scène pour Léa Ros, Hélène Roussel et Eric Banse du Safran Collectif.



AUGUSTIN ROY (Expert en footballistique)

Augustin Roy, se forme au Conservatoire du 9ème arrondissement de Paris, puis il complète sa formation en intégrant la 4ème promotion du GEIQ, au sein du CDR de Haute-Normandie. En plus de son travail de comédien dans des pièces telles que les Jumeaux vénitiens, de Goldoni, La Pierre d'Edward Bond, Embrassons-nous Folleville de Labiche, ou ADN de Dennis Kelly, il anime de nombreux ateliers de théâtre et écrit plusieurs pièces. En Avril 2016, il est comédien et assistant à la mise en scène de Philippe Chamaux pour le Labo Corneille au CDN de Haute-Normandie. En 2017, il est comédien, dramaturge et assistant à la mise en scène pour Sans Haine et sans crainte mis en scène par Rémi Dessenoix. La même année il adapte et met en scène L'île au trésor d'après Stevenson pour le deuxième spectacle de la compagnie Les Incomestibles.



ANONIMA TEATRO

Diffusion production
Marie Julie HUET
anonimateatrodiff@yahoo.com
06 11 99 64 98

Contact artistique & technique
Eric BANSE
06 84 85 35 71

